

# État des lieux

du Programme Local de Prévention des Déchets  
Ménagers et Assimilés 2025-2030

de



Accompagné par le  **PAYS  
DU MANS**



## SOMMAIRE

Sommaire.....	2
1 L'élaboration d'un PLPDMA à l'échelle du Pays du Mans : définition et enjeux4	
1.1 Rôle et compétence du Pays.....	6
1.2 Enjeux et réglementation déchets: une thématique sociétale en constante évolution.....	10
1.3 Lien avec le Service public de gestion des déchets.....	14
1.4 Référentiel des éléments techniques.....	14
2 Diagnostic territorial et état des lieux de la gestion des déchets du territoire 17	
2.1 Communauté de communes de l'Orée de Bercé-Belinois.....	17
Table des matières.....	31

Le développement d'une politique ambitieuse de prévention des déchets est un des axes majeurs des politiques déchets depuis plus de dix ans. Éviter de produire les déchets par la prévention et le réemploi est le premier objectif dans la hiérarchie des modes de traitement des déchets.

Les Programmes Locaux de Prévention des Déchets Ménagers et Assimilés (PLPDMA) visent à atteindre un objectif de baisse des ordures ménagères et assimilées via le développement de plans d'actions transversaux et ambitieux. Ces programmes concernent près de deux tiers de la population française et permettent d'intégrer les stratégies de réduction de la production de déchets et de changement de comportement des citoyens dans les politiques publiques territoriales.

Les PLPDMA sont des dispositifs de programmation territoriale de la prévention des déchets qui reposent sur plusieurs échelons de planification coordonnés entre eux et couvrant, dans une approche intégrée, les questions de prévention et de gestion des déchets. Ce sont des outils coconstruits en concertation avec l'ensemble des acteurs du territoire.

Si vous lisez ce document, c'est que vous avez été sollicité par votre intercommunalité, compétente en matière de déchets, pour faire partie de son comité local de concertation. Dans ce cadre, nous allons vous donner des clés pour comprendre le cadre réglementaire du PLPDMA, votre territoire, votre service public de gestion des déchets et vous présenter un état des lieux des déchets produits sur votre EPCI. Ces éléments vous permettront par la suite de mener une réflexion collective sur les actions à mettre en place en vue de réduire le volumes des déchets produits localement lors d'un temps de concertation.

# 1 L'ELABORATION D'UN PLPDMA A L'ECHELLE DU PAYS DU MANS : DEFINITION ET ENJEUX

Le Programme Local de Prévention des Déchets Ménagers et Assimilés est un outil de planification d'actions destinées à réduire la production de déchets sur un territoire. C'est un document à caractère **obligatoire** et **règlementaire**.

Il a pour but d'établir un plan d'actions cohérent avec les caractéristiques du territoire en adaptant sa stratégie de mise en œuvre.

Ce programme a pour objectif la mise en place d'actions de prévention et de sensibilisation en faveur de la réduction des déchets dits ménagers et assimilés. Les déchets ménagers sont ceux produits par les ménages, tandis que les déchets assimilés sont produits par les professionnels. Ces professionnels concernent à la fois le secteur public et le secteur privé.

## SCHÉMA DES DÉCHETS RELEVANT DE LA COMPÉTENCE DES INTERCOMMUNALITÉS

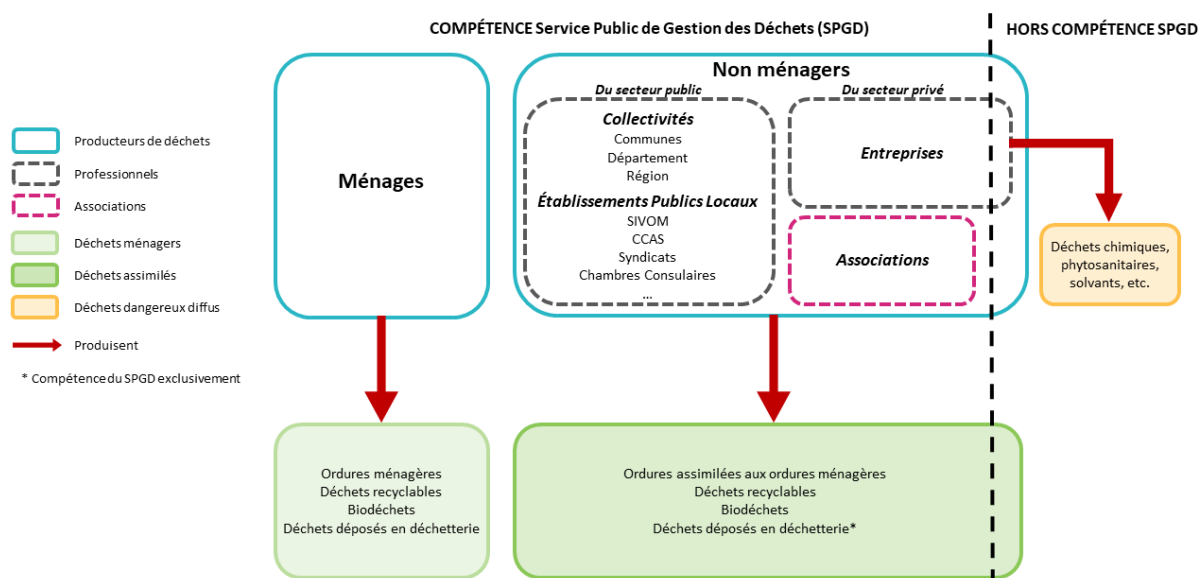


Figure 1 Schéma des déchets relevant de la compétence des intercommunalités © MB, Pays du Mans, 2023

Le PLPDMA suit différentes étapes décrites par l'Agence De l'Environnement pour la Maîtrise de l'Énergie (ADEME) :

- L'élaboration d'un diagnostic territorial incluant un état des lieux de la production de déchets
- La définition des objectifs de réduction des déchets ménagers et assimilés
- L'élaboration d'un plan d'actions en concertation avec les acteurs du territoire
- La mise en œuvre du plan d'actions

Ces grandes étapes constituent la ligne directrice du PLPDMA et sont complémentaires à d'autres phases d'évaluation et de suivi et de gouvernance notamment. La durée de mise en œuvre d'un PLPDMA est de 6 ans.

Concrètement, un PLPDMA consiste en la mise en œuvre, par les acteurs présents sur son territoire, d'un ensemble d'actions coordonnées visant à atteindre les objectifs définis à l'issue du diagnostic du territoire et de l'état des lieux du service public de gestion des déchets des territoires concernés, notamment en matière de réduction des déchets ménagers et assimilés (ADEME).

Lors du comité syndical du Pays du Mans du 12 juillet 2022, la proposition d'élaboration, de coordination et d'animation d'un PLPDMA unique a été votée à l'unanimité par les élu.es, sans transfert de la compétence déchets des EPCI. Cinq intercommunalités devront choisir et adopter les actions qu'elles souhaitent mettre en œuvre à partir du PLPDMA élaboré à l'échelle du Pays du Mans :

- CU Le Mans Métropole,
- CdC Maine Cœur de Sarthe,
- CdC Orée de Bercé-Belinois,
- CdC Sud Est Manceau,
- CdC Champagne Conlinoise et Pays de Sillé.



Figure 2 Carte des intercommunalités engagées dans le PLPDMA, © MP, PdM, 2023

Pour élaborer le PLPDMA, le Pays du Mans a fait le choix de réaliser un diagnostic territorial ainsi qu'un état des lieux des services publics de gestion des déchets de chaque intercommunalité. Le caractère spécifique du PLPDMA du Pays du Mans oblige la réalisation de ces diagnostics pour chaque territoire et pas uniquement à l'échelle globale de la structure. Ils permettront de créer un plan d'actions à l'échelle du territoire mais qui tient compte des enjeux et spécificités de chaque EPCI. Afin de mettre en place le plan d'actions du PLPDMA dans chaque intercommunalité, des animateurs de terrain dont la mission portera sur des actions de prévention devront être recrutés pour permettre la mise en œuvre opérationnelle du PLPDMA.

## 1.1 RÔLE ET COMPÉTENCE DU PAYS

Le Pays du Mans est un syndicat mixte qui regroupe six établissements publics de coopération intercommunale, 320 000 habitants et 92 communes.



Figure 3 Carte du territoire du Syndicat Mixte du Pays du Mans © MP, PdM, 2023

Structure de mutualisation des intercommunalités, son rôle est de mettre en relation les territoires afin que soient mis en œuvre des projets cohérents. Ces projets sont élaborés à partir d'une stratégie territoriale commune qui a pour base les 2 compétences obligatoires qui lui ont été transférées :

- le Schéma de Cohérence Territoriale (SCoT) ;
- le Plan Climat Air Énergie Territorial (PCAET).

Dans cet objectif, le Pays du Mans a des missions pluridisciplinaires sur les thématiques du tourisme et de la culture, de l'approvisionnement local et de l'agriculture, de l'urbanisme durable, de l'énergie-climat, et évidemment de l'économie circulaire et des déchets.

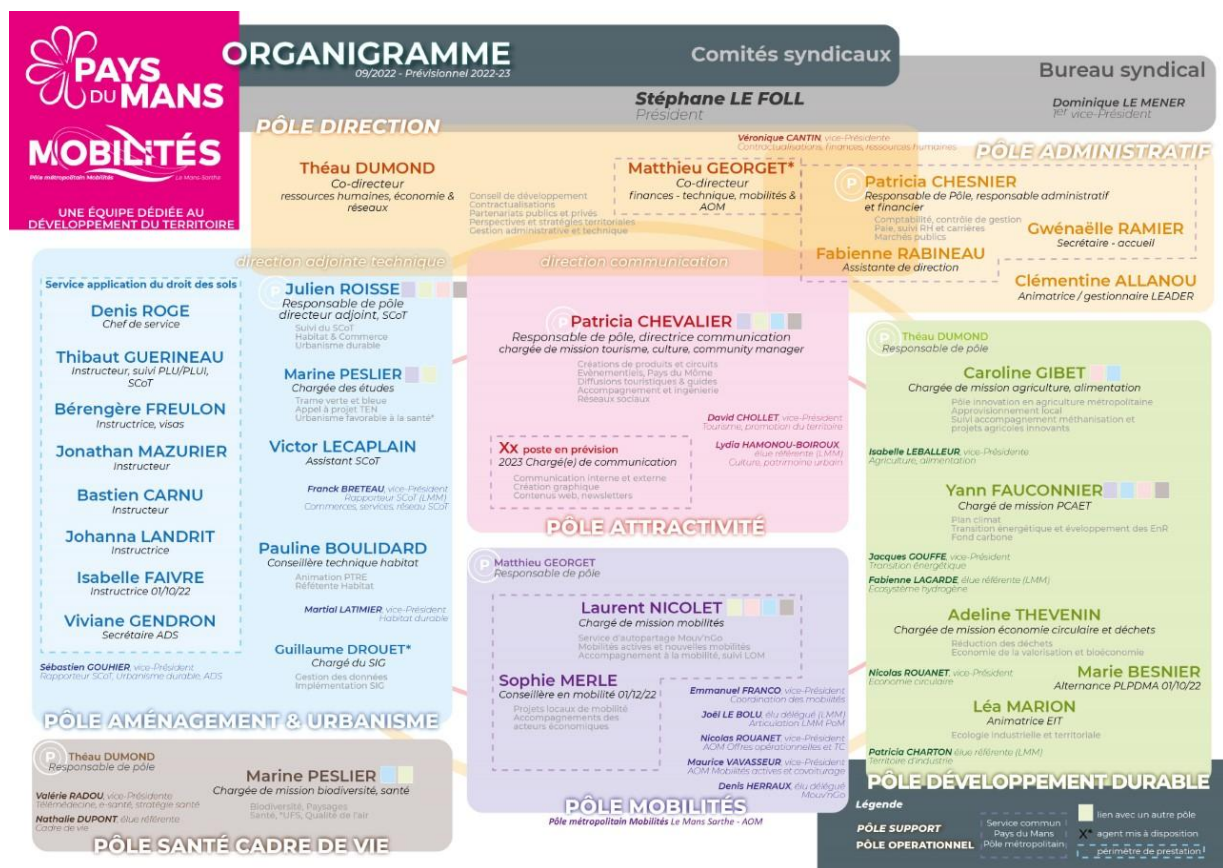


Figure 4 Organigramme du Syndicat Mixte du Pays du Mans © PdM 2023

Sur son territoire, la structure anime, coordonne et accompagne la mise en place de projets et d'actions concrètes dans le but de répondre aux enjeux du SCoT et du PCAET.

Dès le Grenelle de l'environnement, le territoire du Pays du Mans a mis en place des politiques en matière de réduction et de prévention des déchets grâce à des programmes élaborés à l'échelle locale.

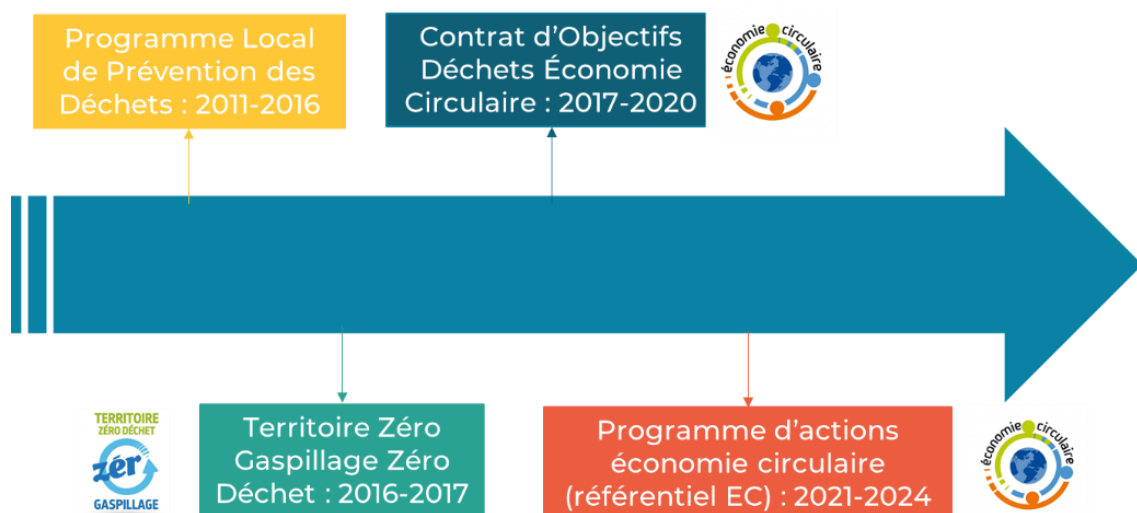


Figure 5 Schéma des Programmes successifs portés par le Pays du Mans



Le dernier programme engagé par le Pays du Mans est le Programme d'Actions Économie Circulaire (PAEC) pour la période 2021 – 2024. Le PAEC est la poursuite du travail mené précédemment depuis 2011. Il est décliné en cinq thématiques majeures :

- La gestion de proximité des biodéchets
- La lutte contre le gaspillage alimentaire
- Objectif zéro déchet
- L'allongement de la durée de vie des produits
- Les démarches d'écologie industrielle et territoriale

Le Pays du Mans porte depuis plus de dix ans les programmes en faveur de la prévention et de la réduction des déchets sur le territoire.

Ce programme répond à certains enjeux du PCAET, dans l'objectif « Entreprendre, produire et consommer durablement pour un territoire économe en ressources ». Le PLPDMA viendra renforcer ces actions par le déploiement d'actions de prévention à destination de différentes cibles.

En tant que structure compétente en matière de coordination et d'animation du PLPDMA, le Pays du Mans met en place une stratégie d'ingénierie et d'accompagnement auprès des intercommunalités concernées. L'objectif est d'élaborer un véritable outil en collaboration avec les collectivités.

C'est pourquoi le PLPDMA du Pays du Mans proposera un plan d'actions avec un tronc commun à toutes les intercommunalités, mais également des actions « au choix » que chaque intercommunalité pourra choisir en fonction de son diagnostic et état des lieux. Ces actions devront être mises en œuvre par l'EPCI au titre de sa compétence déchets.

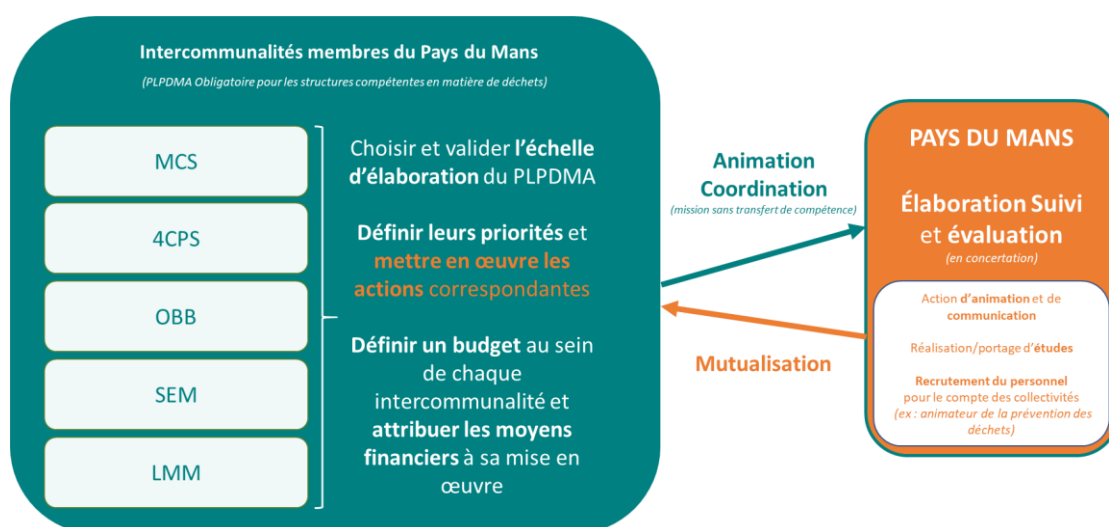


Figure 6 Schéma des compétences des intercommunalités et du Pays du Mans dans le PLPDMA © PdM, 2023

## 1.2 ENJEUX ET REGLEMENTATION DECHETS : UNE THEMATIQUE SOCIETALE EN CONSTANTE EVOLUTION

### 1.2.1 Constat et évolution des lois relatives aux déchets

Les déchets ont toujours fait partie du quotidien des populations. Le courant hygiéniste apparu au XIX<sup>ème</sup> siècle a considérablement accéléré le développement de la gestion des déchets, notamment afin de pallier le manque de moyens pour faire face aux épidémies de l'époque. Les *chiffonniers* deviennent alors des acteurs incontournables des villes en débarrassant les rues de tous types de déchets. En 1883, Eugène Poubelle, alors préfet de la Seine, prend la décision de distribuer aux habitants de Paris des récipients destinés à accueillir leurs déchets, on assiste à l'invention de la poubelle et à la première collecte des déchets.

Après une considérable augmentation des volumes de déchets pendant la période des Trente Glorieuses, la question de la gestion de ces déchets arrive dans la stratégie politique de la France. Discrète à ses débuts, la mise en place de nouvelles législations à la suite du Grenelle de l'environnement vient accélérer la promulgation de lois en faveur de la réduction des déchets.

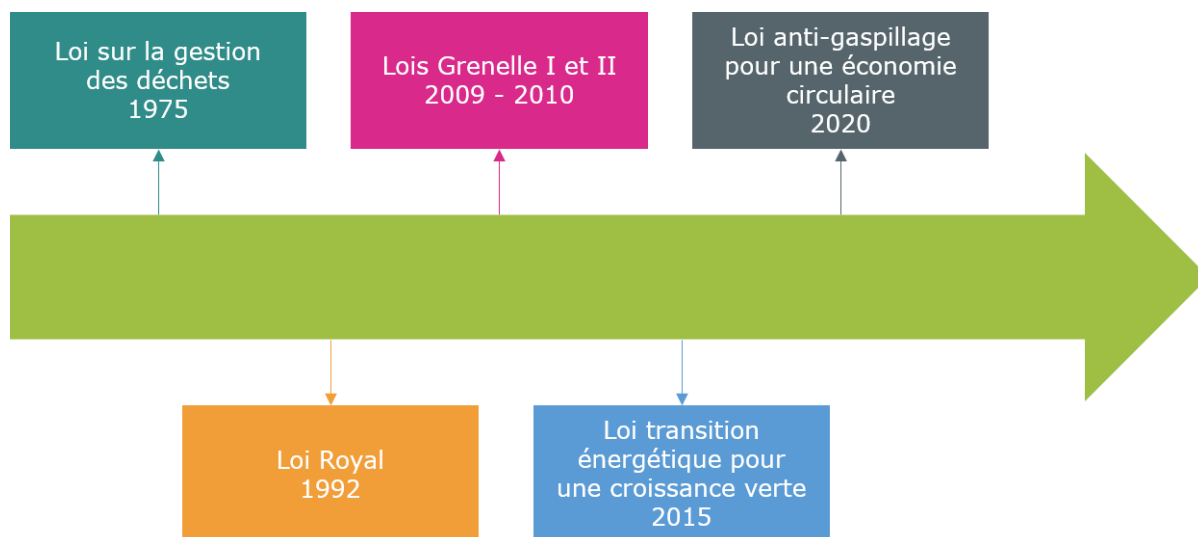


Figure 7 Chronologie des lois relatives à la gestion et la prévention des déchets depuis 1975 © MB, PdM, 2023

#### **Loi sur la gestion des déchets, 1975**

Ce n'est qu'en 1975, avec une directive-cadre européenne que la **première loi** sur la gestion des déchets apparaît dans la législation française. C'est la première loi qui

organise la **collecte** et l'**élimination** des déchets par les communes. Elle instaure également la notion de pollueur-payeur, de Responsabilité Élargie du Producteur et oblige les entreprises à recycler leurs déchets.

### ***Loi Royal, 1992***

En 1992, la loi Royal vient renforcer les dispositions prises en 1975 en introduisant la notion de **prévention des déchets**. Elle régit le transport, la valorisation de ces déchets et l'information du public. Les industriels doivent financer l'élimination de leurs emballages, c'est l'apparition du point vert, qui signifie que le producteur paie pour le traitement de ses déchets.

### ***Lois Grenelle I et II, 2009 - 2010***

En 2009 et 2010, les lois Grenelle I et II accentuent davantage la législation en matière de gestion et traitement des déchets avec des objectifs de développement du **recyclage** de la matière et des déchets organiques ; la **réduction** de la quantité de déchets envoyés en incinération ou en stockage ; la mise en place de nouvelles filières de collecte et traitement pour certains types de déchets ; la création de **plans locaux de prévention des déchets** par les collectivités compétentes, entre autres.

### ***Loi de transition énergétique pour la croissance verte, 2015***

La loi de transition énergétique pour la croissance verte de 2015 fixe également des objectifs concernant les déchets. On y retrouve notamment l'objectif d'extension progressive des consignes de tri à l'ensemble des emballages plastiques ; la lutte contre le gaspillage alimentaire ; l'affichage de la durée de vie des produits. Une des mesures phares de cette loi a été la mise en œuvre du décret dit « **5 flux** » en 2016 qui impose le **tri à la source du papier, carton, métal, plastique, verre et du bois** pour les professionnels, suivant deux critères :

- si leurs déchets sont collectés par un prestataire privé ;
- si leurs déchets sont collectés par le service public de déchets et supérieurs à 1 100 litres par semaine.

## **1.2.2 Loi anti-gaspillage pour une économie circulaire : un tournant en faveur de la diminution de la production de déchets**

En 2020, la loi Anti-gaspillage pour une économie circulaire a été promulguée en priorisant des objectifs selon cinq axes majoritaires :

- **Sortir du plastique jetable**

- ↳ Réduction de 20% des emballages plastiques à usage unique d'ici la fin 2025.
- **Mieux informer les consommateurs**
  - ↳ Harmonisation des logos et des modalités de tri.
- **Lutter contre le gaspillage et pour le réemploi solide**
  - ↳ Interdiction d'éliminer les invendus non-alimentaires du commerce.
- **Agir contre l'obsolescence programmée**
  - ↳ Développement de la réparation et de l'utilisation de pièces détachées issues de l'économie circulaire
- **Mieux produire**
  - ↳ Étendre la responsabilité des industriels dans la gestion de leurs déchets

La loi mobilise quatre leviers de l'action publique afin d'agir en faveur de l'économie circulaire : la formation, l'incitation, la réglementation, la fiscalité.

Les objectifs de la loi AGECL en termes de réduction des déchets sont les suivants :

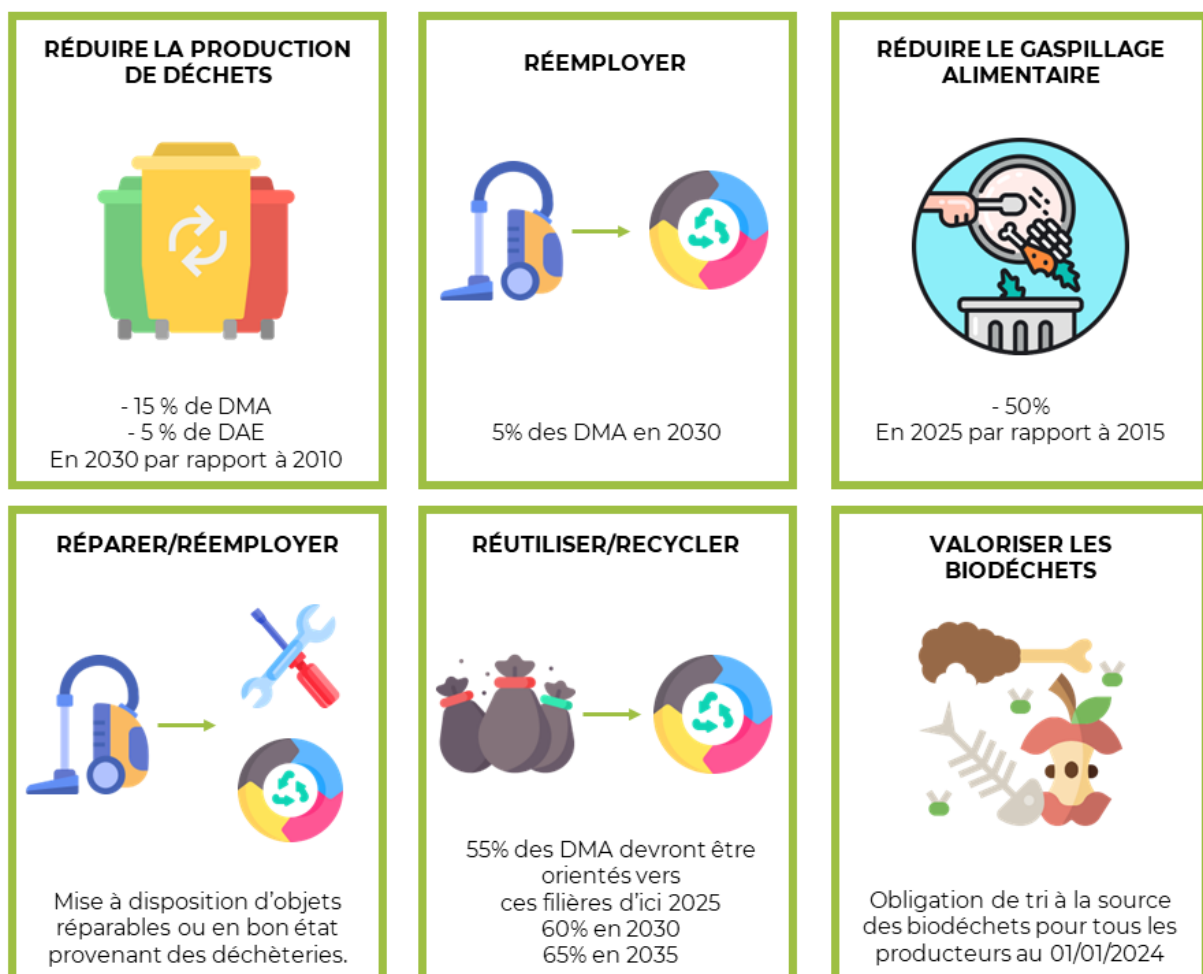


Figure 8 Illustration des objectifs de la loi AGECL © MB, PdM, 2023

La loi AGECE a été construite de façon à intégrer le plus grand nombre d'acteurs pour tendre vers l'**économie circulaire**. On y retrouve des axes à destination des **consommateurs**, des **entreprises**, des **collectivités** mais également de tous les acteurs déjà présents dans le domaine de l'économie circulaire tels que les **éco-organismes**, **associations**, **sociétés de traitement des déchets**. L'objectif de la loi AGECE est de montrer que chacun a un **rôle à jouer** dans cette transition, peu importe son échelle d'action.

**C'est cette loi qui devra désormais être prise en compte par les collectivités compétentes en matière de gestion et traitement des déchets.**

### 1.2.3 Obligations règlementaires en matière de prévention des déchets à différentes échelles

#### ***Au niveau national***

C'est en 2004 que le premier Plan National de Prévention de la Production des Déchets (PNPPD) est établi de manière volontaire à l'échelle du ministère en charge de l'environnement. L'objectif principal de ce plan était de « stabiliser la quantité de déchets produits ». Le PNPPD a permis, entre autres, l'instauration du fameux « STOP PUB ».

Avec la directive européenne de 2008 relative aux déchets, le PNPPD laisse place au Plan National de Prévention des Déchets (PNPD) pour la période 2008 – 2013. Il instaure la tarification incitative pour l'enlèvement des ordures ménagères.

Actuellement, c'est le PNPD pour la période 2021-2027 qui est en cours. Il a été actualisé suite aux nouvelles réformes en faveur de l'économie circulaire.

#### ***Au niveau régional***

La loi de Nouvelle Orientation Territoriale de la République (NOTRe) de 2015 a permis aux régions de devenir compétentes en matière de prévention des déchets et ainsi, de constituer à leur échelle des **Plans Régionaux de Prévention et de Gestion des Déchets** (PRPGD). Le PRPGD élaboré par la région Pays de la Loire concerne l'ensemble des flux de déchets produits sur le territoire, peu importe leur typologie et leur producteur. Cette compétence répond aux objectifs de la loi Transition Énergétique pour une Croissance Verte. La stratégie régionale s'inscrit autour de trois thématiques générales que sont :

- Préserver nos ressources par une utilisation efficiente,
- Créer de la valeur ajoutée et générer de l'emploi,
- Développer de nouvelles filières innovantes.

#### ***Au niveau local***

En 2010, la loi Grenelle Environnement II rend obligatoire la création de PLPDMA au plus tard au 1<sup>er</sup> janvier 2012. Selon les textes, la réalisation des PLPDMA se fait par les collectivités territoriales compétentes en matière de collecte et traitement des déchets ménagers et assimilés. Leur élaboration intervient conformément à la volonté de mise en place d'actions pour la réduction des déchets et l'économie circulaire. Les PLPDMA constituent pour l'ADEME une généralisation des pratiques du Plan National de Prévention des Déchets (PNPD). Le décret du 10 juin 2015 vient établir les procédures d'élaboration des PLPDMA.

### 1.3 LIEN AVEC LE SERVICE PUBLIC DE GESTION DES DECHETS

Sur le territoire du Pays du Mans, le service public de gestion des déchets est organisé au sein de chaque intercommunalité. C'est donc à l'EPCI compétente en matière de déchets qu'incombe l'obligation réglementaire d'élaboration et de mise en œuvre d'un PLPDMA. Cependant et comme évoqué précédemment, il a été décidé d'élaborer un PLPDMA à l'échelle du Pays du Mans.

### 1.4 REFERENTIEL DES ELEMENTS TECHNIQUES

Afin de vous permettre de comprendre le fonctionnement du service public de gestion des déchets, un référentiel des éléments techniques de langage semble nécessaire.

#### **Déchets**

- **DMA** : Déchets Ménagers et Assimilés. Ils sont collectés par le Service Public de Gestion des Déchets.
  - ↳ Déchets ménagers : déchets produits par les ménages
  - ↳ Déchets assimilés : déchets semblables à ceux des ménages mais produits par les professionnels (administrations, collectivités, établissements publics et professionnels du secteur privé).
- **OMR** : Ordures Ménagères Résiduelles
- **CS** : Collecte Sélective (ou emballages ménagers résiduelles)
- **Biodéchets** : déchets non dangereux biodégradables de jardin ou de parc, déchets alimentaires ou de cuisine provenant des ménages, des bureaux, des restaurants, du commerce de gros, des cantines, des traiteurs ou des magasins de vente au détail, ainsi que les déchets comparables provenant des usines de transformation de denrées alimentaires.
- **DDS** : Déchets Diffus Spécifiques (peintures et solvants, déboucheurs de canalisations, mastics et colles...)
- **DEEE** : Déchets d'Équipements Électriques et Électroniques (réfrigérateurs, lave-linges, aspirateurs, grille-pain, ordinateurs, téléviseurs...)

- **DEA** : Déchets d'Éléments d'Ameublement (tables, chaises, armoires...)

### **Collecte**

- **C0.5** : collecte une semaine sur deux
- **C1** : collecte une fois par semaine
- **C2** : collecte deux fois par semaine
- **C3** : collecte trois fois par semaine
- **PAV** : Point d'Apport Volontaire

### **Tarification**

- **TEOM : Taxe d'Enlèvement des Ordures Ménagères**

↳ Elle s'applique aux contribuables propriétaires et à l'usufruitier du bien. Elle n'est pas en lien avec la quantité de déchets produite. Son calcul se fait de la manière suivante :

$$\frac{\text{Valeur locative du bien}}{2} \times \text{taux TEOM}$$

- **TEOMi : Taxe d'Enlèvement des Ordures Ménagères incitative**

↳ Elle est calculée avec une part fixe (le taux fixé par la collectivité) et une part variable correspondant aux charges liées au traitement des Ordures Ménagères basée sur la production de déchets du foyer. Son calcul se fait de la manière suivante :

$$\left( \frac{\text{Valeur locative du bien}}{2} \right) + (\text{nombre de levées du bac} \times \text{tarif d'une levée de bac}^1) \times \text{taux TEOM}$$

- **REOM : Redevance d'Enlèvement des Ordures Ménagères**

↳ Elle s'applique aux contribuables qui utilisent le service d'enlèvement des ordures ménagères. Elle est calculée en fonction de l'importance du service rendu et du nombre de personnes par foyer. Elle dépend également du volume des bacs ou des sacs remis par l'autorité compétente et/ou du poids lorsque la benne à ordures ménagères est dotée d'un équipement de pesée.

*Charges fixes du service de collecte + (part variable en fonction du nombre de personnes au sein du foyer)*

- **REOMi : Redevance d'Enlèvement des Ordures Ménagères incitative**

↳ Elle correspond à un abonnement annuel au service public de gestion des déchets ajouté à un forfait par foyer qui comprend l'ouverture des bornes de dépôts des déchets ou au nombre de levée du bac.

*Abonnement + (part variable en fonction du nombre de levées du bac)*

### **Fonctionnement du SPGD**

---

<sup>1</sup> Ou tarif du dépôt en PAV en fonction du mode de collecte fixé par la collectivité

- **SPGD** : Service Public de Gestion des Déchets
- **Régie** : le service est assuré par la collectivité
  - ↳ Régie directe : entièrement gérée par la collectivité.
  - ↳ Prestation de service : la collecte ou le traitement sont gérés par une entreprise privée. La prestation de service se fait via un marché public.
- **DSP** : Délégation de Service Public : la collectivité confie à une entreprise privée ou une personne publique l'exécution du service public tout en conservant la maîtrise de celui-ci. L'entreprise est chargée de l'exécution du service.

### **Compostage**

- **Compostage individuel** : traitement des biodéchets directement chez le particulier sous forme de compostage en bac, en tas, etc.
- **Compostage collectif** : le compostage collectif est celui de quartier ou en pied d'immeuble. Ici, l'apport de matières à composter est assuré par les habitants eux-mêmes sur un site prévu à cet effet.
- **Compostage autonome** : des établissements (d'enseignement, de santé, de commerce, de restauration, etc.) peuvent aussi « internaliser » la gestion de leurs biodéchets sur leur site. Le compost produit est valorisé sur place.
- **Lombricompostage** : technique de compostage, qui consiste à utiliser des vers de terre pour transformer les matières organiques (ou biodéchets) en un amendement appelé lombricompost. Cette méthode de compostage est le plus souvent proposé pour les usagers habitant en appartement et ne disposant pas d'un espace extérieur dédié au compostage en composteur individuel ou collectif (de quartier ou en pied d'immeuble).



## 2 DIAGNOSTIC TERRITORIAL ET ETAT DES LIEUX DE LA GESTION DES DECHETS DU TERRITOIRE

### 2.1 COMMUNAUTE DE COMMUNES DE L'OREE DE BERCÉ-BELINOIS

Située au sud du Pays du Mans, la Communauté de communes de l'Orée de Bercé-Belinois a été créée en 1993 suite à la loi de 1992 relative à la création des Communautés de communes. Elle est dotée de huit communes pour 19 850 habitants. Elle intègre le syndicat mixte du Pays du Mans dès sa création en 2002.

#### 2.1.1 Sociodémographie et diagnostic du territoire

##### 2.1.1.1 Évolution de la population depuis 2012 jusqu'à 2019

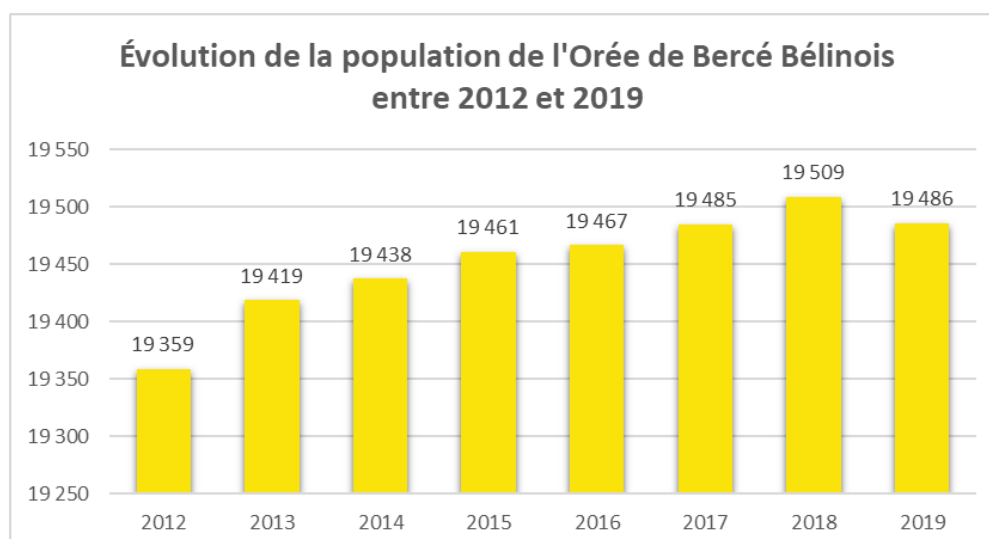


Figure 9 Évolution de la population de la CdC 'Orée de Bercé-Belinois 2012-2019 (source : INSEE)

Entre 2012 et 2019, la population a augmenté de 127 habitants avec un taux de variation de 0.66%. La Communauté de communes a perdu 23 habitants entre 2018 et 2019 mais l'évolution de la population est restée constante jusqu'en 2018. Moncé-en-Belin voit son taux de variation annuel le plus élevé avec un gain de population entre 2012 et 2019. Téloché et Marigné-Laillé ont un taux de variation annuel nul ou positif, tandis que les cinq autres communes ont perdu en population.

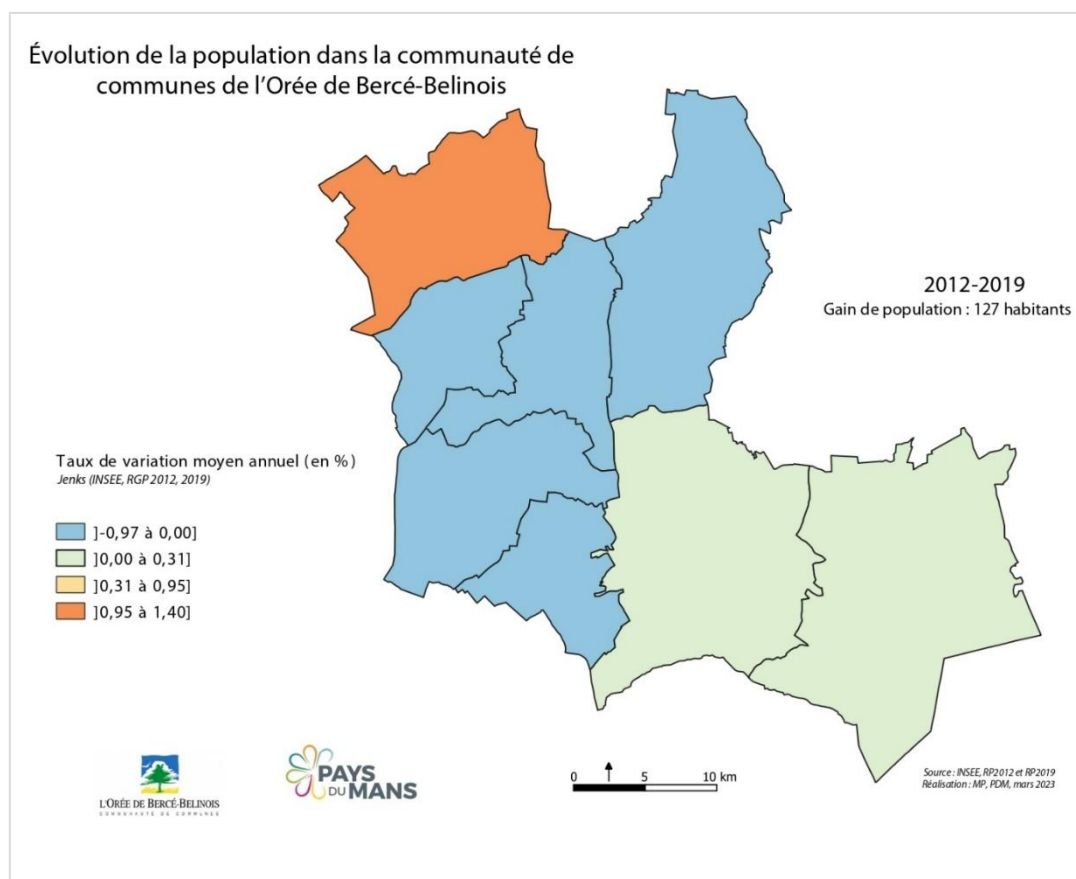


Figure 10 Carte. Évolution de la population de la CdC Orée de Bercé Belinois entre 2012 et 2019

Dans le contexte du PLPDMA, cette stagnation de la population permettra de mettre en place la prévention des déchets sur un territoire connu de ses habitants, en place, voire identifiés à leur territoire, avec des actions sur le long terme étant donné que la population semble fidèle au territoire.

### 2.1.1.2 Structure de la population par tranches d'âges

La Communauté de communes est très représentée par les enfants et adolescents de 0 à 14 ans et par les actifs de 45 à 59 ans. Les 30-44 ans sont moins représentés mais avec 3 571 habitants, ces statistiques sont cohérentes avec la forte représentation des 0-14 ans et le schéma familial parents/enfants. La tranche des 15-29 ans a chuté entre 2012 et 2019 avec une perte de 1 233 habitants de cette population. Cela s'explique notamment par le départ des étudiants et jeunes actifs du foyer familial.

En revanche, les jeunes retraités sont plus représentés en 2019 qu'en 2012 avec un gain de 777 habitants.

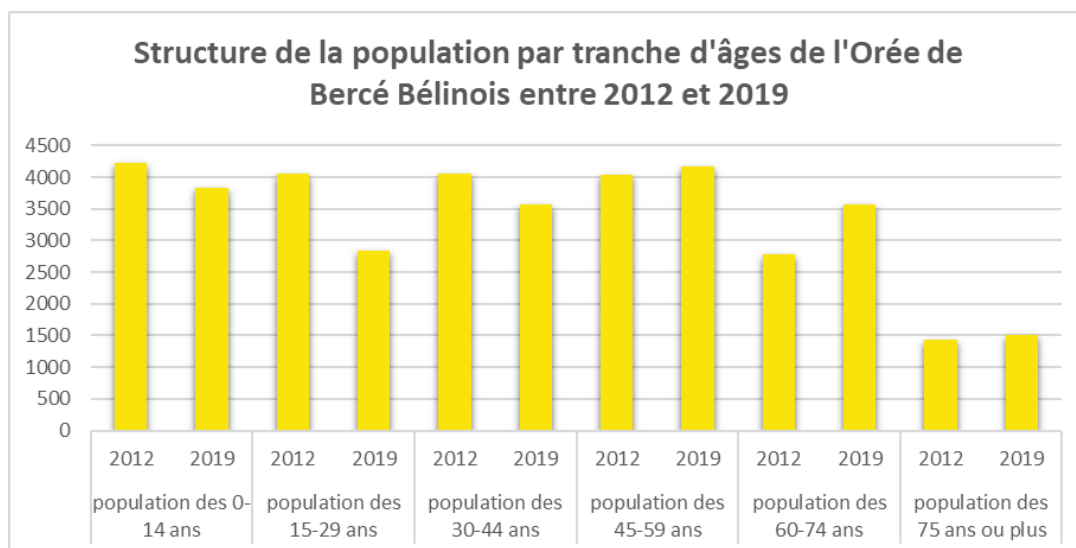


Figure 11 Structure de la population par tranche d'âges de la CdC Orée de Bercé-Belinois entre 2012 et 2019 (source : INSEE)

Dans le cadre du PLPDMA l'approche pour la sensibilisation à la réduction des déchets ne sera pas la même en fonction de la tranche d'âges de la population.

Au vu de la forte représentation des enfants, les actions pourront passer par l'école, ce qui confirme les données relatives à la structure des ménages.

Par ailleurs, le territoire est majoritairement composé d'actifs, ce qui nécessitera des actions de sensibilisation à la réduction des déchets adaptées aux horaires de travail pour les tranches d'âges 30-44, 45-59 mais aussi pour une partie des 15-29 ans.

### 2.1.1.3 Taille des ménages

Sur le territoire, les ménages les plus représentés sont les couples sans enfant avec 34.8% des foyers, et les couples avec enfants représentés à hauteur de 32%. Les ménages composés d'une seule personne sont également fortement représentés (26.2%).

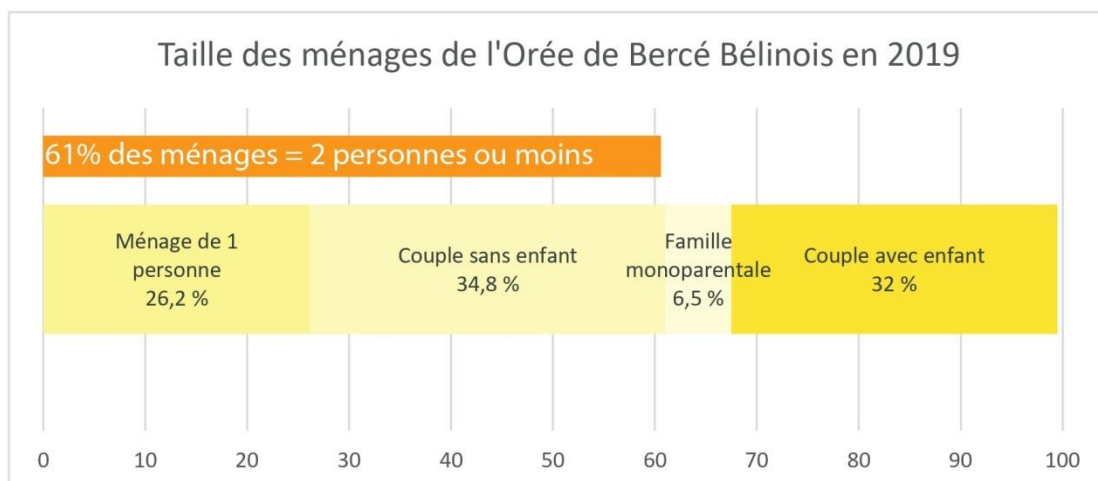


Figure 12 Taille des ménages de la CdC Orée de Bercé-Bélinois en 2019 (source : INSEE)

La Communauté de communes est assez hétéroclite pour cette donnée, les familles monoparentales restent à la marge malgré le fort taux de divorce en France. En effet, à l'échelle nationale en 2018, 62 300 divorces (INSEE) ont été prononcés, ce qui fait de la France le onzième pays avec le plus fort taux de divorce.

Pour le PLPDMA, la forte représentation des couples avec enfant et la présence de familles monoparentales pourront permettre une sensibilisation par les enfants notamment, grâce à des outils pédagogiques et par l'apprentissage directement à l'école. La réduction des déchets est un enjeu crucial pour ces familles avec des foyers composés au minimum de trois personnes.

Il sera nécessaire d'accentuer les actions de prévention pour les couples sans enfant qui ne sont pas, ou moins confrontés à l'influence scolaire.

Les ménages de 1 personne sont très importants pour le PLPDMA. En effet, en fonction des modes de consommation, ce type de ménage est susceptible de produire davantage de déchets par l'achat de portions plus petites mais souvent suremballées.

## 2.1.2 Habitat

### 2.1.2.1 Statut d'occupation des logements

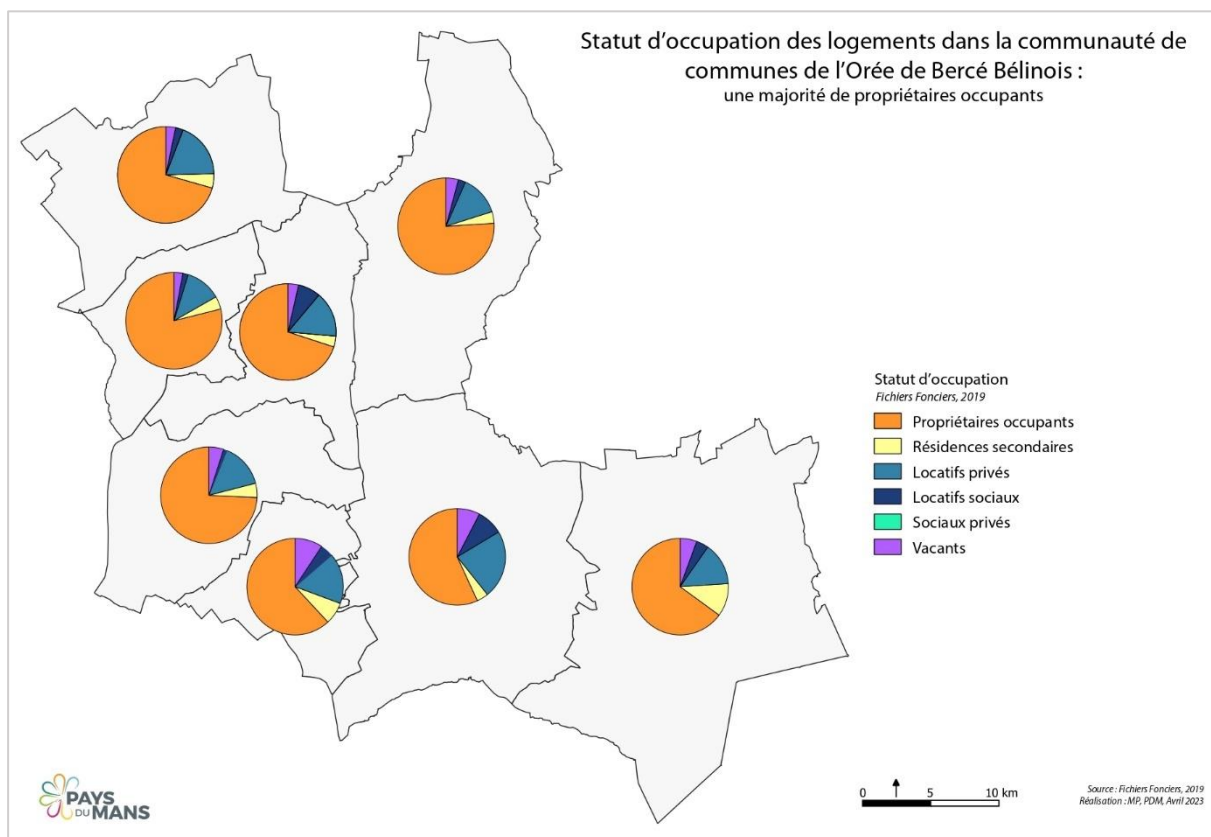


Figure 13 Statut d'occupation des logements de la CdC Orée de Bercé-Béloinois

Le territoire est majoritairement représenté par des propriétaires occupants. Seule la ville d'Écommoy bénéficie d'une plus grande part de locatifs privés.

La forte représentation de propriétaires occupants permettra, grâce au programme d'actions, d'ancrer les meilleures pratiques de réduction des déchets et de les rendre pérennes.

La présence de locataires est également importante car les flux de population sont plus nombreux, avec une gestion des déchets probablement variable. La mise en place de temps d'échange au sujet des déchets pour les nouveaux arrivants et à chaque changement de locataire pourrait être une idée d'action.

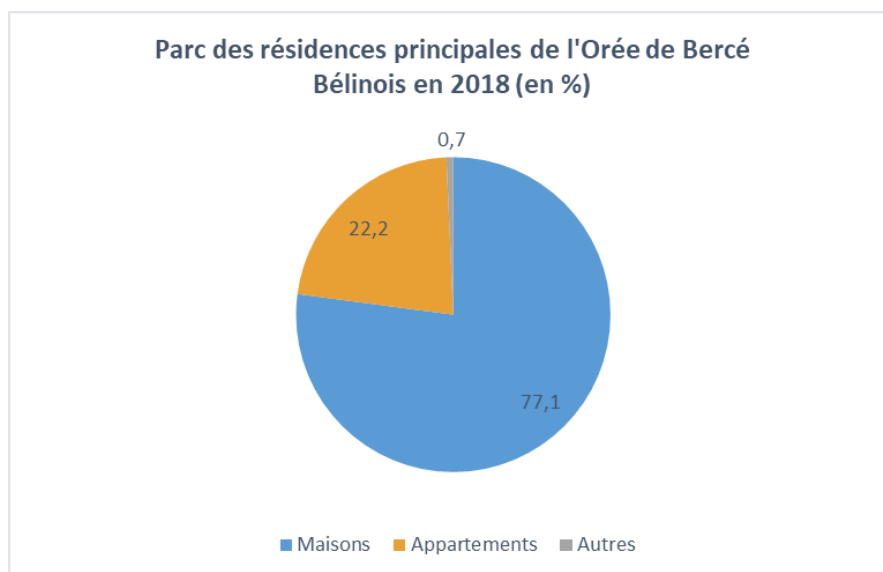


Figure 14 Parc des résidences principales de la CdC Orée de Bercé-Bélois en 2018 (en %)

Le parc de logements est constitué d'une majorité de maisons individuelles, ce qui semble cohérent avec les caractéristiques rurales du territoire.

Les maisons individuelles sont dans la plupart des cas dotées d'une surface de terrain, propice à la mise en place du compostage à domicile.

### 2.1.2.2 Taille des logements

La majorité des logements du territoire sont des T5<sup>2</sup>, correspondant logiquement avec les données du parc de logements et la forte représentation des maisons sur le territoire.

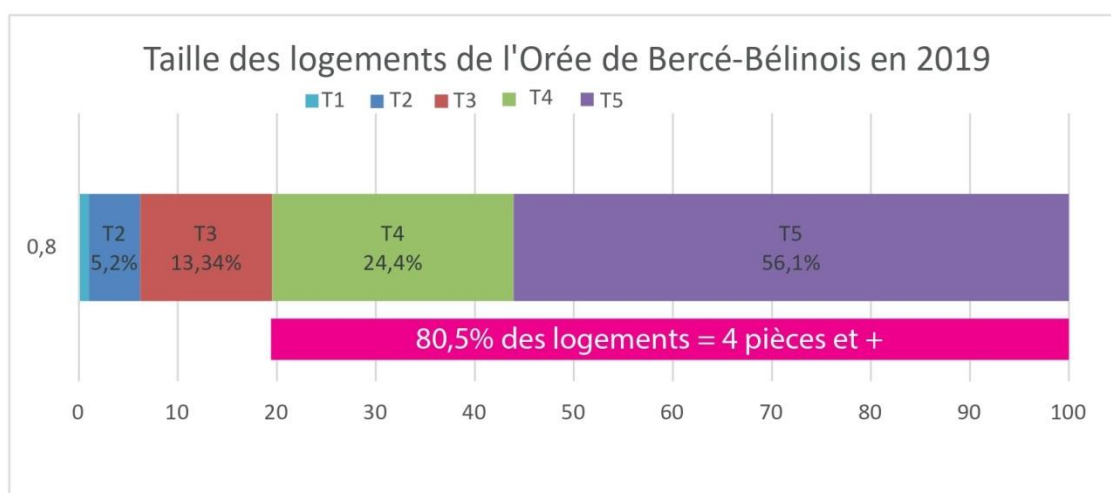


Figure 15 Taille des logements de la CdC Orée de Bercé-Bélois en 2019 (source : INSEE)

<sup>2</sup> Logements de 5 pièces de 9m<sup>2</sup> minimum

Les logements de grandes surfaces sont potentiellement plus adaptés à l'installation de poubelles de tri à l'intérieur du logement. On suppose ainsi que le geste de tri est plus simple lorsque la capacité de stockage est plus grande. La prévention à la réduction des déchets passe aussi par l'organisation au sein du foyer, ainsi, il est nécessaire d'accentuer des actions également sur les logements de plus faible surface, pour donner la possibilité à tous les usagers de trier et réduire leurs déchets.

### **2.1.3 Fonctionnement de la gestion des déchets**

#### ***Modes de gestion (Régie ou DSP)***

La gestion de la collecte et du traitement des déchets de la Communauté de communes de l'Orée de Bercé-Belinois se fait en prestation de service. Concernant la collecte des ordures ménagères et sélective (emballages), un contrat a été signé avec PAPREC jusqu'en 2024. Les ordures ménagères sont ensuite transportées jusqu'à l'unité de valorisation énergétique des déchets, Syner'Val. La collecte sélective est traitée au centre de tri ValorPôle 72.

#### ***Collectes***

La collecte des ordures ménagères se fait en sacs marqués au nom de la Communauté de communes. Les emballages sont également collectés en sacs, de couleur jaune. La fréquence de collecte est en C1 pour les ordures ménagères et en C0.5 pour le tri sélectif.

Les collectes sont faites avec une benne à ordures ménagères avec compactage.

#### ***Financement du service (TEOM, REOM)***

La Communauté de communes de l'Orée de Bercé-Belinois prélève la redevance d'enlèvement des ordures ménagères auprès de sa population. Suite à l'étude biodéchets réalisée par la collectivité, la redevance incitative remplacera dès 2025 la REOM. Cette nouvelle tarification nécessite le changement des bacs de collecte pour les remplacer par des bacs dotés d'une puce détectable par les bennes à ordures ménagères.

#### ***Fonctionnement des déchèteries***

Deux déchèteries sont implantées sur la Communauté de communes, à Laigné-en-Belin et à Écommoy. Les habitants ont également la possibilité d'utiliser les déchèteries de Mulsanne à Le Mans Métropole et Guécélard pour le Val de Sarthe. Les déchèteries de la collectivité sont accessibles librement, dans la limite de 2 m<sup>3</sup> par jour. Le contrôle se fait via un autocollant apposé sur le pare-brise des véhicules. Le volume de déchets verts n'est pas contrôlé, le dépôt se fait sur l'aire de

compostage en contrebas des quais, sur un espace de 5 000m<sup>2</sup> pour la déchèterie d'Écommoy.

Un projet de recyclerie est en cours avec la Communauté de communes du Sud-Est Manceau. Pour l'heure, des caissons sont entreposés sur les sites de Laigné-en-Belin et d'Écommoy afin de générer des dons pour la fondation Emmaüs.

En 2022, la collectivité a recensé 35 000 passages en déchèterie d'Écommoy, pour 3 000 passages à Laigné-en-Belin.

### **Compostage**

Pour le compostage individuel, des composteurs étaient vendus à la population au prix de 20€ pour un bac de 400 litres, et 40€ pour un bac de 800 litres. 2250 composteurs ont été vendus entre 2012 et 2023. Environ 20% de la population est dotée d'un composteur individuel.

À la suite de l'étude biodéchets et dans un souci d'incitation au compostage individuel, des composteurs de 400 litres seront distribués gratuitement à l'ensemble de la population.

Deux sites de compostage collectif sont implantés sur le territoire, à Laigné-en-Belin dans une résidence autonomie, et à Écommoy au pied d'un habitat collectif. Le compost réalisé est utilisé par les services techniques de la Communauté de communes. Ces composteurs ne sont actuellement pas suivis de manière régulière et rencontrent des difficultés pour fonctionner correctement.

Cinq sites de compostage autonomes sont implantés sur le territoire. Le constat est le même que pour le compostage collectif, sans suivi et formation du personnel, la gestion de ces composteurs est difficile.

À l'avenir, un suivi est primordial puisque l'étude biodéchets de la Communauté de communes a fait émerger l'initiative de développement des sites de compostage collectif et autonome. Actuellement, la Communauté de communes recherche un guide composteur pour le mois de septembre 2023.

### **Déchets des professionnels**

Les professionnels sont collectés pour les ordures résiduelles et les emballages ménagers (collecte sélective). Au même titre que les ménages, les professionnels utilisent les sacs et bacs identifiés au nom de la Communauté de communes. Les professionnels paient une redevance annuelle en fonction du volume de déchets. Il existe différentes modalités de paiement car certains professionnels utilisent le service de collecte et les déchèteries, tandis que d'autres n'utilisent que l'un des deux services. Pour le dépôt en déchèterie, le paiement se fait sur place en fonction



du volume déposé. Pour la collecte des ordures et emballages résiduels, une facture par semestre leur est délivrée.

En déchèterie, le tarif varie selon la typologie de déchets : déchets verts, bois, gravats, déchets industriels banals. Le dépôt du carton et de la ferraille est gratuit pour les professionnels.

## 2.1.4 Production de déchets

### **Déchets ménagers et assimilés**

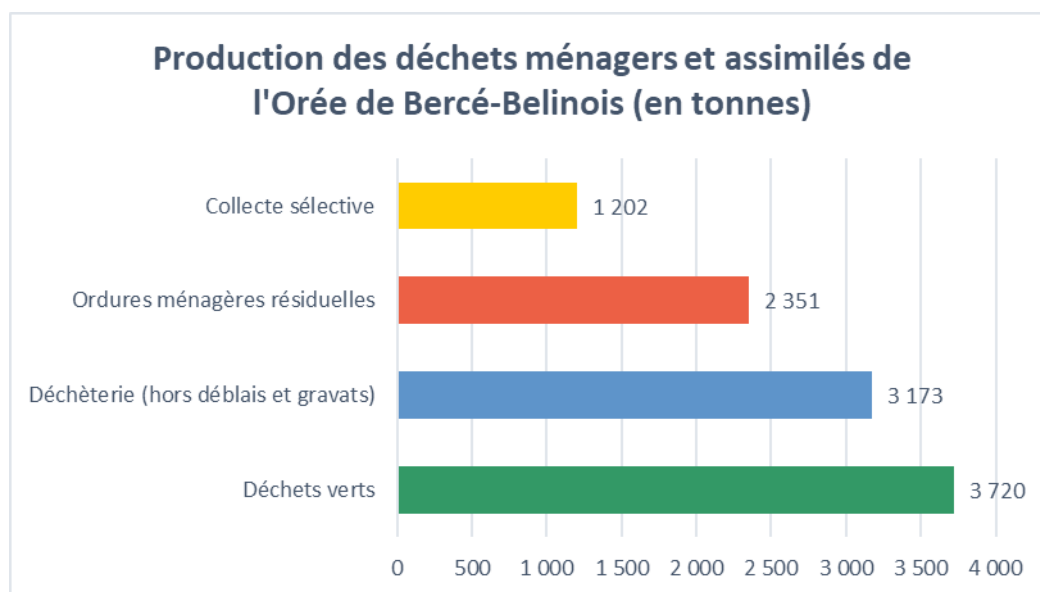
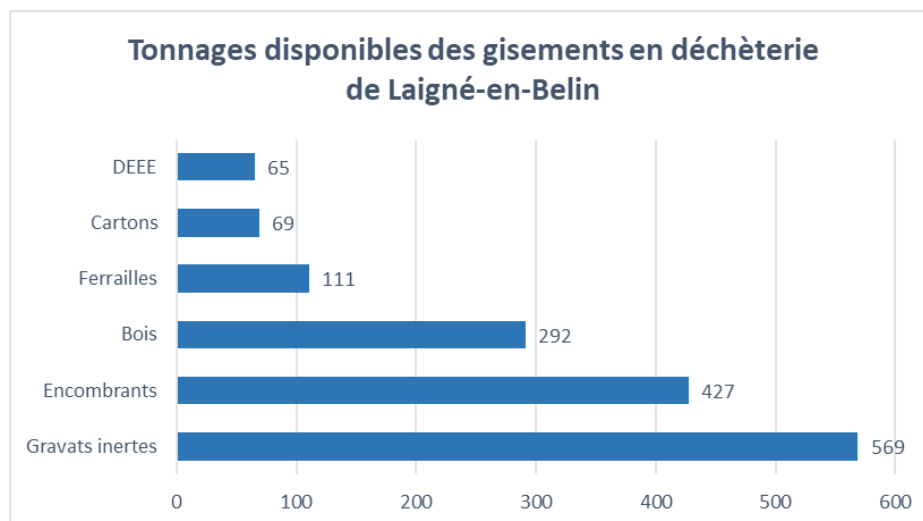
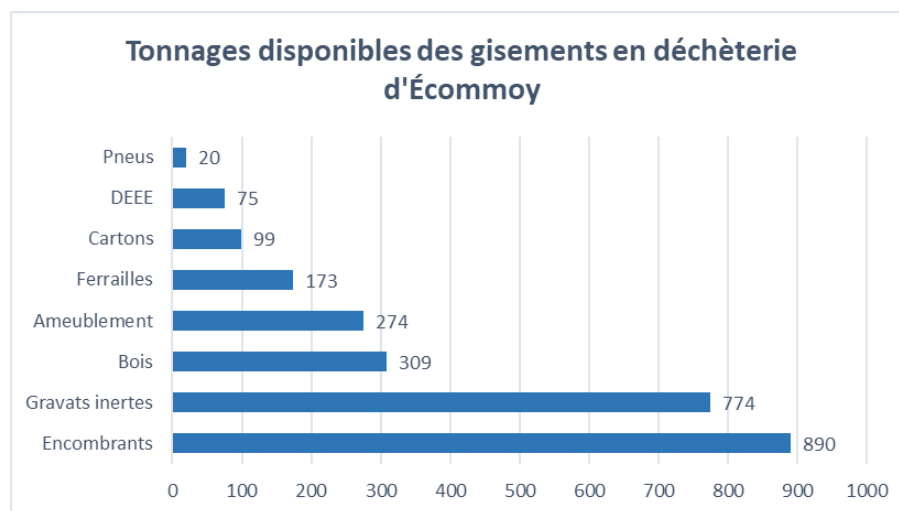


Figure 16 Production de DMA de l'Orée de Bercé-Belinois (en tonnes)

Les logements de grandes surfaces sont potentiellement plus adaptés à l'installation de poubelles de tri à l'intérieur du logement. On suppose ainsi que le geste de tri est plus simple lorsque la capacité de stockage est plus grande. La prévention à la réduction des déchets passe aussi par l'organisation au sein du foyer, ainsi, il est nécessaire d'accentuer des actions également sur les logements de plus faible surface, pour donner la possibilité à tous les usagers de trier et réduire leurs déchets.

## Déchets collectés en déchèteries



Les tonnages les plus importants des déchèteries de la collectivité sont les encombrants et les gravats inertes avec respectivement 1 317 et 1 343 tonnes en 2022.

Pour le PLPDMA, l'enjeu de réduction des déchets doit passer par les déchèteries avec une sensibilisation à la prévention des déchets auprès des usagers (citoyens, professionnels privés et publics). Les gravats inertes et les encombrants constituent des flux importants en déchèteries. Des solutions sont à développer pour les éviter en faisant du troc de matériaux par exemple ou collaborer avec des recycleries.

### 2.1.5 Étude biodéchets

La loi AGECL de 2020 prévoit qu'à partir du 1<sup>er</sup> janvier 2024, tous les ménages devront disposer d'une solution leur permettant de trier leurs biodéchets. Les collectivités territoriales chargées de la mise en œuvre de cette disposition devront leur

proposer des moyens de tri à la source comme des bacs séparés pour une collecte spécifique, compostage individuel ou collectif.

Les biodéchets ne pourront plus être mis en mélange avec les déchets de la poubelle d'ordures ménagères résiduelles, souvent appelée « poubelle noire » ou « poubelle normale ».

L'objectif est de valoriser, sous forme de compost ou via la méthanisation, ces biodéchets constitués pour l'essentiel d'épluchures, produits de cuisine et restes de repas, au lieu de les enfouir ou de les incinérer, afin de réduire la production de gaz à effet de serre.

Pour ce faire, les intercommunalités doivent établir un diagnostic à travers une étude biodéchets afin d'élaborer une stratégie à mettre en place sur le territoire pour répondre aux objectifs fixés dans le cadre de cette nouvelle obligation. Les bureaux d'études en charge de ces études doivent proposer et discuter des solutions cohérentes et adaptées à mettre en place sur les territoires.

La Communauté de communes de l'Orée de Bercé-Belinois a retenu le bureau d'études Atlance pour réaliser une projection de la production de biodéchets et proposer des scénarii. Dans un même temps, l'intercommunalité a fait le choix d'intégrer une étude sur la mise en place d'une tarification incitative (REOMi) sur son territoire.

### ***Estimation de la production de biodéchets sur le territoire***

Le bureau d'études Atlance a commencé dans un premier temps par estimer le tonnage de biodéchets détournés des OMR grâce à l'utilisation du compostage. Deux hypothèses ont été proposées, une haute basée sur l'utilisation du compostage par 80 % des usagers et une basse sur l'utilisation de 60 % de la population. Sur un total de 9 970 personnes à équiper, l'estimation est la suivante :

- Hypothèse haute (80 % des usagers) : 140 tonnes de biodéchets détournés soit 24 kg/hab/an
- Hypothèse basse (60 % des usagers) : 105 tonnes de biodéchets détournés soit kg/hab/an
- Maximum théorique (100 % des usagers) : 174 tonnes de biodéchets détournés

Concernant le compostage partagé, deux hypothèses (haute et basse) ont également été réalisées sur la base de 2 472 usagers. Le bureau d'études obtient alors :

- Hypothèse haute (50 % d'utilisateurs) : 21.6 tonnes de biodéchets détournés
- Hypothèse basse (30 % d'utilisateurs) : 13 tonnes de biodéchets détournés

- Maximum théorique (100 % des utilisateurs) : 43.3 tonnes de biodéchets détournés

### **Scénario retenu pour le territoire**

Le scénario retenu par la collectivité est le suivant :

- Une gestion de proximité des biodéchets avec le développement du compostage individuel et partagé. Comment ?
  - ↳ En équipant les foyers qui ne possèdent pas encore de composteurs
  - ↳ En installant des points de compostage partagé notamment dans les bourgs et habitats collectifs. Certains professionnels en seront également dotés.
  - ↳ En adaptant la fréquence de collecte des OMR en C0.5
- La mise en place de la REOMi. Comment ?
  - ↳ Un autre mode de tarification pour les usagers
  - ↳ Le passage à une collecte des OMR en bacs (et abris bacs pour quelques foyers dans le bourg d'Ecommoy)
  - ↳ Avec l'aide d'une campagne de communication
  - ↳ En optimisant le fichier des redevables
- L'optimisation du service. Comment ?
  - ↳ En passant à une collecte de la CS en bacs (et en abris bacs pour quelques foyers du bourg d'Ecommoy)
  - ↳ Avec la mise en place du contrôle d'accès en déchèterie

L'objectif de la Communauté de communes de l'Orée de Bercé Belinois est d'équiper la totalité des foyers en zones pavillonnaires en composteurs. Il en reste aujourd'hui 4 179 non équipés.

63 sites de compostage partagé seront mis en place sur le territoire, dont 30 à Ecommoy. En prenant en compte le fait qu'un composteur dessert environ 20 foyers, 38 sites seront implantés dans les bourgs et 25 en habitat collectif.

## 2.1.6 Objectifs nationaux appliqués au territoire de l'Orée de Bercé Belinois

La loi AGECE de 2020 fixe des objectifs à atteindre pour les collectivités, notamment en fonction des gisements produits sur les territoires. Nous avons appliqué ces objectifs à l'Orée de Bercé-Belinois afin d'avoir une vision locale de l'application de la loi AGECE.

	INTITULÉ DES OBJECTIFS DE LA LOI AGECE	OBJECTIFS CHIFFRÉS DE LA LOI AGECE	OBJECTIFS APPLIQUÉS À l'OBB
<b>DMA</b>	Objectifs de réduction des quantités de déchets	Réduction des DMA de 15% d'ici à 2030 par rapport à 2010	La quantité de DMA produits sur le territoire a <b>diminué de 15% entre 2010 et 2022.</b> <b>2010 : 12 304 tonnes</b> <b>2022 : 10 446 tonnes</b> Proposez de nouveaux objectifs.
<b>Réemployer Réutiliser</b>	Objectif de valorisation des déchets ménagers	Réemploi et réutilisation de 5% du tonnage des déchets ménagers d'ici 2030	Si l'on se base sur les données 2022, <b>522 t des DMA</b> produits sur le territoire <b>devront être réemployés et/ou réutilisés.</b>
<b>Communication</b>	Information sur les règles locales de tri	Les occupants doivent être informés des règles locales en matière de tri des déchets, des horaires et modalités d'accès aux déchèteries dont dépend la copropriété.	<b>Obligation d'affichage de manière visible dans les espaces réservés à la dépose des ordures ménagères et mise à jour au moins une fois par an.</b>
<b>Biodéchets</b>	Gestion des biodéchets	À partir du 01/01/2024, la collectivité compétente en matière de déchets doit proposer une solution de tri à la source des biodéchets pour tout producteur.	Selon l'étude biodéchets menée par le bureau d'études Atlance, <b>les biodéchets représenteraient 36% des OMR de l'OBB en 2020.</b> Ainsi, <b>864 t de biodéchets pourraient être écartées des OMR</b> (687 t pour les ménages et 177 t pour les non-ménagers collectés au titre des assimilés).
<b>Réutiliser</b>	Réutilisation des DMA	55% des DMA devront être orientés vers les filières de recyclage et de réutilisation	Année de référence : 2022 (10 446 t produites)

		<p>d'ici 2025 ; 60% en 2030 ; 65% en 2035.</p>	<p><b>Objectif 2025 : 5 745 t</b> de DMA valorisés dans les filières adaptées.</p> <p><b>Objectif 2030 : 6268 t</b> de DMA valorisés dans les filières adaptées.</p> <p><b>Objectifs 2035 : 6790 t</b> de DMA valorisés dans les filières adaptées.</p> <p><b>Aujourd'hui, 26% des DMA (soit 2 716 t) sont envoyés en filière de recyclage.</b></p> <p>Pour répondre à cet objectif :</p> <ul style="list-style-type: none"> <li>• Identifier les acteurs de la réutilisation sur le territoire</li> <li>• Développer des partenariats avec les acteurs locaux de la réutilisation</li> <li>• Soutenir le développement d'acteurs favorisant la réutilisation</li> </ul>
--	--	--	--

## TABLE DES MATIERES

1	L'élaboration d'un PLPDMA à l'échelle du Pays du Mans : définition et enjeux	4
1.1	Rôle et compétence du Pays	6
1.2	Enjeux et réglementation déchets : une thématique sociétale en constante évolution	10
1.2.1	Constat et évolution des lois relatives aux déchets	10
1.2.2	Loi anti-gaspillage pour une économie circulaire : un tournant en faveur de la diminution de la production de déchets	11
1.2.3	Obligations réglementaires en matière de prévention des déchets à différentes échelles	13
1.3	Lien avec le Service public de gestion des déchets	14
1.4	Référentiel des éléments techniques	14
2	Diagnostic territorial et état des lieux de la gestion des déchets du territoire	17
2.1	Communauté de communes de l'Orée de Bercé-Belinois	17
2.1.1	Sociodémographie et diagnostic du territoire	17
2.1.1.1	Évolution de la population depuis 2012 jusqu'à 2019	17
2.1.1.2	Structure de la population par tranches d'âges	18
2.1.1.3	Taille des ménages	19
2.1.2	Habitat	21
2.1.2.1	Statut d'occupation des logements	21
2.1.2.2	Taille des logements	22
2.1.3	Fonctionnement de la gestion des déchets	23
2.1.4	Production de déchets	25
2.1.5	Étude biodéchets	26
2.1.6	Objectifs nationaux appliqués au territoire de l'Orée de Bercé Belinois	29